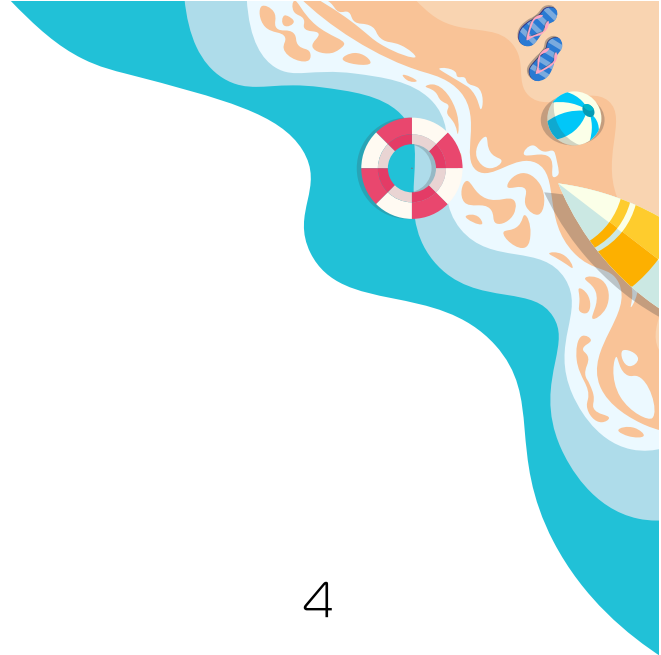


# PARTNER

Moderní farma začíná  
u chytrých rozhodnutí.

Léto plné inspirace, technologií a lidí,  
kteří mění české zemědělství.

# Obsah



## Budoucnost začíná právě teď 4

Ohlédnutí za největší evropskou konferencí  
o automatizaci v chovu skotu

## Stáj jede sama - a čistě 8

Rozhovor s Miroslavem Herotem

## Jednoduše díky ERSTĚ 12

Mobilní aplikace ERSTA

## Výsledky automatizace v chovu skotu v ČR 13

Výzkum nezávislé agentury B-inside

## Instalace není rutina 17

Nahlédnutí do části instalačního týmu

## Hledáme řešení, ne návody 20

Rozhovor s Davidem Novákem ml.



# Naděje, léto, pohoda

Milí čtenáři,

Léto je tady – a s ním i nové příběhy z farem. Držíte v rukou první vydání našeho časopisu pro tento rok – a věříme, že i tentokrát v něm najdete inspiraci i příběhy lidí, kteří posouvají zemědělství kupředu.

Zajeli jsme za Miroslavem Herotem do Beskyd, kde každodenní provoz funguje jako dobře seřízený stroj – díky chytrým technologiím, ale také díky lidem, kteří ví, co dělají.

S Davidem Novákem jsme mluvili o tom, co všechno obnáší projektové řízení a jak důležité je najít to správné řešení pro každou farmu.

Jak dopadl průzkum automatizace v chovu skotu v rámci České republiky? Výsledky přináší nezávislá agentura B-inside.

Ohlédli jsme se také za lednovou evropskou konferencí o automatizaci v chovu skotu – největší svého druhu, která ukázala, kam se posouvá budoucnost mléčné farmy.

A protože víme, že za každým úspěchem stojí dobrý tým, na závěr přináší slovo jednatele společnosti Tomáš Hruša.

Věříme, že i přes současné výzvy zůstává společná chuť zlepšovat chov a pečovat o zvířata i lidi kolem nich.

Děkujeme, že jste s námi. Těší nás, že tvoříme budoucnost zemědělství společně.

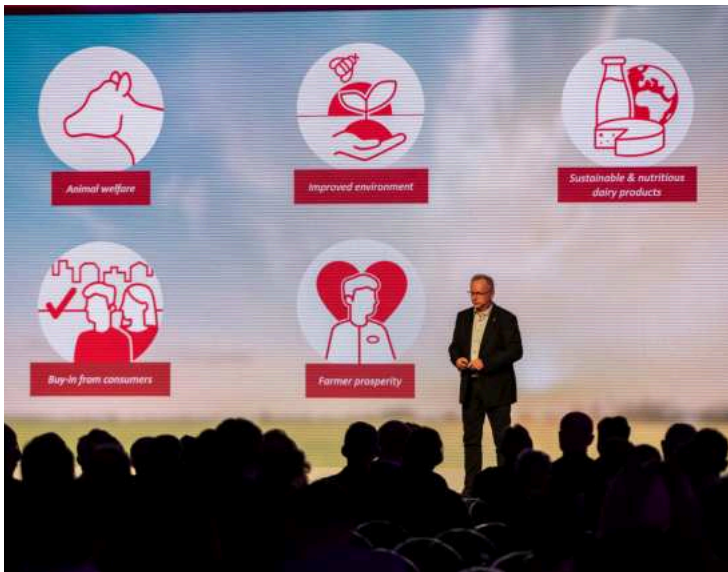
Užijte si nové vydání a těšíme se na setkání – ať už osobně, nebo na stránkách dalšího čísla.

Váš tým AGRO-partner

# Největší evropská konference o automatizaci v chovu skotu

Byli jsme u toho – a stálo to za to. Letošní konference o automatizaci v chovu skotu nabídla víc než jen přednášky. Jak vypadala největší letošní konference o automatizaci v chovu skotu MLÉKO<sup>2</sup>? Na následujících stránkách časopisu přinášíme to nejzajímavější, co během dvou intenzivních dní zaznělo.





Ve dnech 14. a 15. ledna 2025 se pražské Cubex Centrum stalo dějištěm šestého ročníku konference zaměřené na automatizaci v chovu skotu. Akci, nazvanou MLÉKO 2025, pořádaly společnosti Lely Centrum Soběslav a AGRO-partner, a zúčastnily se jí stovky odborníků.

Organizátoři konference s podtitulem „Budoucnost začíná právě teď“ si pro letošek připravili řadu novinek. Hned v úvodu byla konference přejmenována z „Mléko 2025“ na „MLÉKO<sup>2</sup>“. Jak uvedl jednatel AGRO-partner s.r.o. Tomáš Hruša, „Když jsme pořádali první ročník

konference, nazvali jsme ji vizionářsky Mléko 2025. Zájem o ni byl ze strany zemědělců tak velký, že letos pořádáme již šestý ročník. A jelikož už máme rok 2025, rozhodli jsme se jí dát nadčasový název, který celou konferenci umocní, a to Mléko na druhou.“

Na akci hovořil také předseda Zemědělského svazu ČR Martin Pýcha, který ve své prezentaci mimo jiné zmínil střednědobý výhled produkce mléka v Evropské unii. Mléko je podle Martina Pýchy z hlediska tržeb druhou nejdůležitější komoditou v českém zemědělství hned po obilí. „Produkce

mléka v České republice je v řádech několika jednotek procent v rámci Evropské unie. Podle Evropské komise dojde v zemích západní Evropy k poklesu stavu dojnic a tím i k poklesu produkce mléka. Komise ale zároveň uvádí, že ve střední a východní Evropě existuje potenciál ke zvýšení produkce mléka. Tuto příležitost by měla Česká republika dokázat využít,“ uvedl Martin Pýcha.



Oficiální web konference  
[www.velkefarmy.cz](http://www.velkefarmy.cz)

# SVUOM – výbrusy vzorků odebraných na sta

	Vzorek 1	Standart	Vzorek 2
PES	28	20	24
PRIMER	12	5	11
ZN	2-6	10 ( 140g )	13
OCEL	0,4	0,4	0,42
ZN	7-19	10 ( 140g )	13
BACK COAT	3-11	5-7	5



### Roboty vedou k pohodě

Workshop vedl MVDr. Karel Anděl. Hlavním tématem byly výhody a nevýhody různých systémů dojení, hygienické standardy a veterinární péče. Robotické systémy usnadňují svobodný pohyb zvířat a zvyšují jejich pohodu, což vede ke zlepšení výsledků. Workshop byl také zaměřen na důležitost hygieny, diagnostiky a správné konfigurace dojicího systému.

### Příprava a projektová studie stáje

Workshop s tímto názvem si připravil Luboš Šilhavý, předseda představenstva společnosti Měcholupská zemědělská a.s. a Jaroslav Novák ze společnosti AGRO-partner. Nesl se v duchu přípravy a realizace projektu modernizace stáje pro 396 dojnic, která včetně demolice vyšla na zhruba 145 mil. Kč. Hlavní témata se točila kolem technických

aspektů, veterinárních požadavků a technologických propojení. Přítomné účastníky seznámili se čtyřmi fázemi přípravy projektu, přičemž jako nejdůležitější vyzdvihli projektovou studii, která je nezbytná pro úspěšnou realizaci a ekonomiku podniku. Byly prezentovány konkrétní ekonomické ukazatele, jako je úspora mzdových nákladů a zlepšení užitkovosti.

### Praxe ze Španělska

Zahraničním řečníkem byl Jesús Perfecto Fernández Perez ze společnosti Ganadería Pazos. Se svým bratrem hospodaří na rodinné farmě, kde v současné době chovají 500 ks dojnic, především vzešlých z rotačního tříplemenného křížení dojeného skotu, procross, které preferují pro jejich vynikající produkci mléka a zdravotní výhody. Krávy dosahují špičkové

produkce 47 litrů za den, přičemž roční průměr je 42 až 43 litrů.

### Faremní optimista

Další workshop vedl poradce pro chov skotu Jaroslav Falhar, který pracuje v zemědělství více než 15 let, přičemž začínal jako zootechnik a nyní působí jako poradce na farmách v oblasti celé živočišné výroby a na dvou farmách zastává pozici hlavního zootechnika. Hovořil o zootechnických rutinách na robotických stájích, zejména o správném nastavení každodenních procesů, důležitosti včasného sledování zdravotního stavu zvířat a roli prevence v efektivním chodu automatizovaného provozu.

### Vyhlášení nejlepší robotické farmy

Součástí prvního dne konference bylo také vyhlášení nejlepší robotické farmy za rok 2024. V soutěži nejlépe zabodovalo ZD se sídlem ve Sloupnici. „Podařilo se nám zvítězit v kategorii průměrný nádoj na jednoho robota a získat druhé místo v kategorii průměrný nádoj na jednu dojnici. Je to pro nás velké ocenění naší práce, nesmírně si toho vážíme,“ sdělil předseda Jaroslav Vaňous.

Průměrný denní nádoj z jednoho dojicího robota:

- 1. místo - ZD se sídlem ve Sloupnici
- 2. místo - Vysočina Dolní Hrachovice
- 3. místo - HOD Dolní Heřmanice

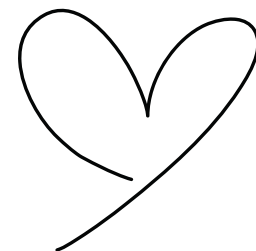
Průměrný denní nádoj na dojnici:

- 1. místo - AGROBOS, s.r.o. se sídlem ve Slatině
- 2. místo - ZD se sídlem ve Sloupnici
- 3. místo - Agro družstvo Sebranice

Více informací o konferenci najdete v časopisech Zemědělec, Náš chov a Farmář a na webu [na tomto odkazu](#).



# Stáj jede sama, a čistě



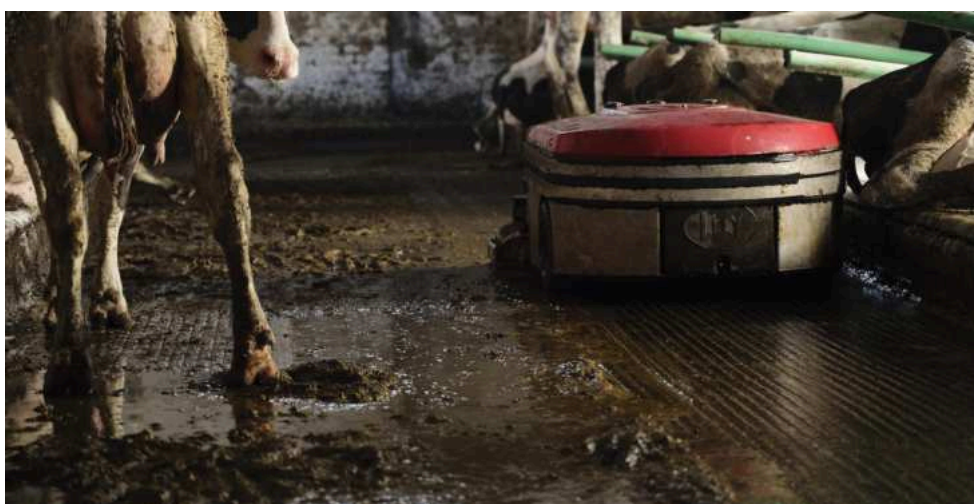
„Dneska bych už kejdu traktůrkem opravdu shrnovat nechtěl.“ Poslední dubnový den jsme vyrazili do Beskyd za panem Miroslavem Herotem popovídat si o zkušenostech s robotickým vysavačem kejdy Lely Discovery Collector.

## ***Kdy jste si pořídili Lely Collector a co všechno dnes na farmě automatizujete?***

Lely Collector jsme pořídili v březnu 2023. Automatizaci se věnujeme dlouhodobě – máme dojícího robota Lely Astronaut A4 už 12 let, se kterým obsluhujeme zhruba 70 krav. Používáme také krmnou stanici Lely Cosmix pro dojnice i pro zasušené krávy a máme systém ostříku paznehtů Lely Meteor. Máme automatizované krmení u telat. Navíc jsme nedávno vyměnili chladicí tank a mléčnici. Dá se říct, že farma funguje opravdu moderně.

## ***Jak Collector ve stáji pracuje?***

Technik ze společnosti AGRO-partner nám při instalaci zadal 4 různé trasy, kterými se Collector pohybuje – jezdí každou hodinu, vždy zhruba půl hodiny pracuje, pak se půl hodiny nabíjí na stanici. Za ty čtyři trasy zvládne postupně vyčistit celou stáj. Některá místa čistí jen jednou za 4 hodiny, ta nejvytíženější čistí každou hodinu. Trasy může jezdit v různých směrech a výhodou je, že si je můžu upravit podle potřeby. Vše se řídí přes mobil.





### ***Jaká byla vaše motivace pořídit si právě Lely Collector?***

Dříve jsme měli stlaný provoz bez matrací, postupně jsme pořídili matrace a přešli na kejdu. Lopaty by u nás kvůli členité stáji vůbec nefungovaly – Collector byl jediné reálné řešení. Navíc nám od začátku šlo o zjednodušení práce a zlepšení hygieny. A to se potvrdilo.

### ***Jaké konkrétní přínosy vám Collector přinesl?***

Za prvé obrovská úspora času. A za druhé – a to je důležité – nám výrazně snížil počet somatických buněk v mléce. Před zavedením jsme měli 150 tisíc, po třech měsících už jen 70 tisíc a dnes se pohybujeme kolem 50 tisíc. Když nám jednou Collector stál tři dny, somatika šla okamžitě nahoru. Je znát, když kejdu odklízíte každou hodinu místo dvakrát denně traktůrkem.

### ***Jak to vypadá s dojivostí a parametry mléka?***

Dojíme 37 litrů, máme průměrně 3,6 % bílkovin a tuk nejde pod 3,9 % ani v létě, v zimě máme až 4,4 %. Díky šlechtění na „měkké“ krávy se nám zvedla rychlost dojení na 3,5 až 3,6 litru za minutu. Začínali jsme na 2,7. Chodivost krav k robotu máme 2,7. Přitom i s 70 kravami na jednoho robota máme stále 7 % volného času.

### ***Máte za sebou nějaké výzvy při zavádění vysavače kejdy?***

Ano, protože jsme byli jedni z prvních v republice, chvíli nám trvalo, než jsme si nastavili vše, jak potřebujeme. Třeba jsme hned na začátku věděli, že nechceme postřík vodou – máme tak větší prostor na kejdu a nepotřebujeme ředit. Také jsme nastavili vysokou citlivost, aby se Collector příliš neplnil. Sice teď uveze asi o 20 kg kejdy

méně, ale neucpává se. Dříve se nám to občas stalo, že se kejda dostala až do vývěvy.

### ***Jak vypadá údržba zařízení?***

Jednou ročně Collector kompletně vytáhneme ze stáje do garáže. Očistíme ho, vyměníme stěrky a kolečka – to je všechno. Funguje zase jako nový. Je to odolný stroj a zatím nás nezklamal. Samozřejmě průběžně probíhá pravidelné omytí.

---

**Během 3 měsíců používání Lely Discovery Collector nám klesly somatické buňky ze 150 tisíc n a 70 tisíc. Nyní jsme na 50 tisících.**

---

### ***Jak reagují krávy na provoz robota?***

Collector vydává akustický signál – krávy ho slyší a uhýbají. Mají z něj respekt, ale nebojí se. Funguje to přirozeně. Máme otevřenou stáj bez plachet a zvládá jezdit i do -10 °C bez problémů.

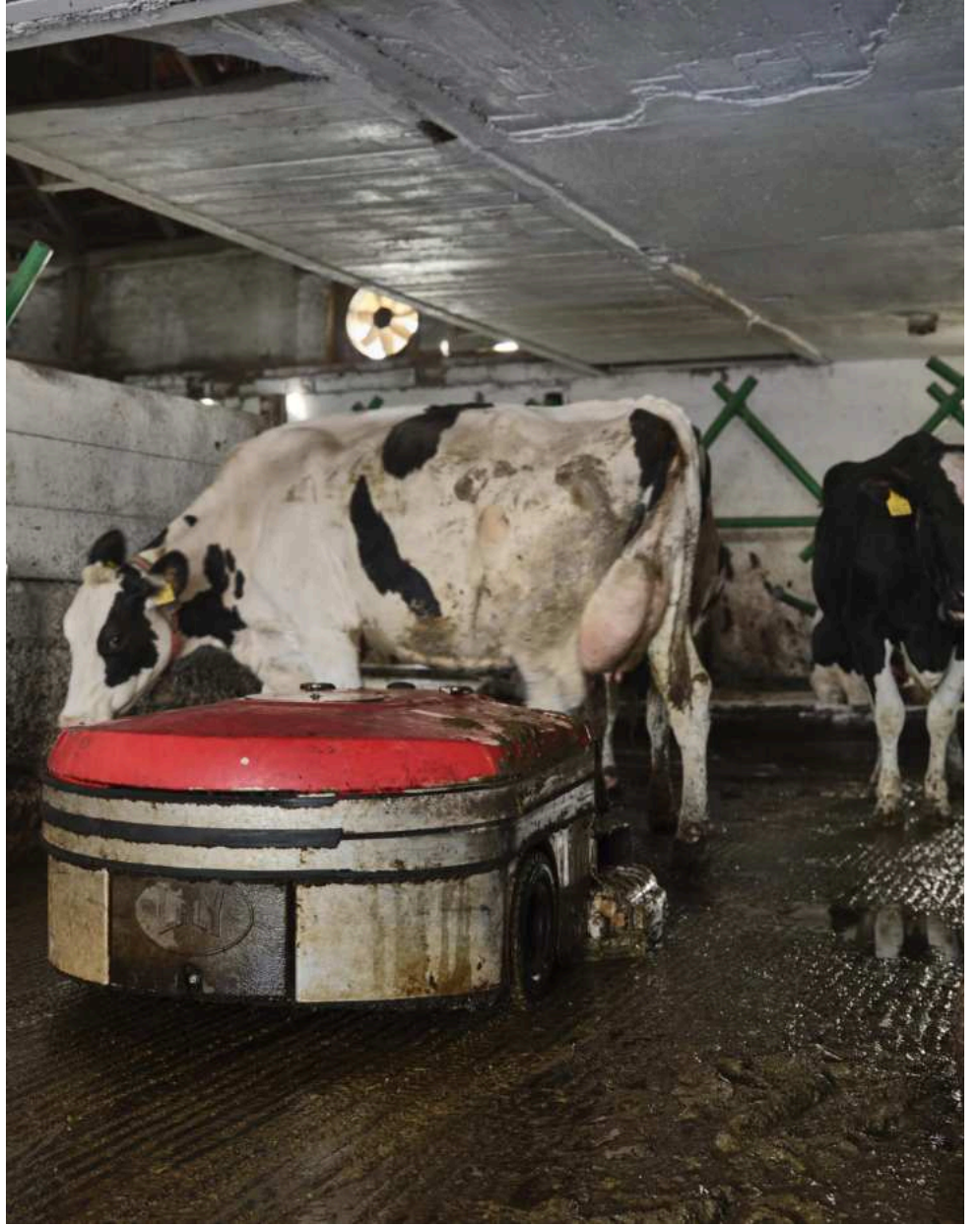
### ***Plánujete ještě další rozšíření technologií na farmě?***

Zatím nám všechno funguje skvěle. Ještě experimentujeme – máme holštýnky a část připouštíme plemenem Belgické modré. Z křížení vznikne typově masný Symental. Část takto narozených telat prodáváme a část dochováváme do jateční hmotnosti. Uvidíme, co dál. Chtěli bychom ale vyměnit robota za nejnovější generaci. Počkáme s čím Lely přijde v červnu na Lely Future Farm Days a jdeme do toho.

### ***Doporučil byste Lely Collector dalším farmářům?***

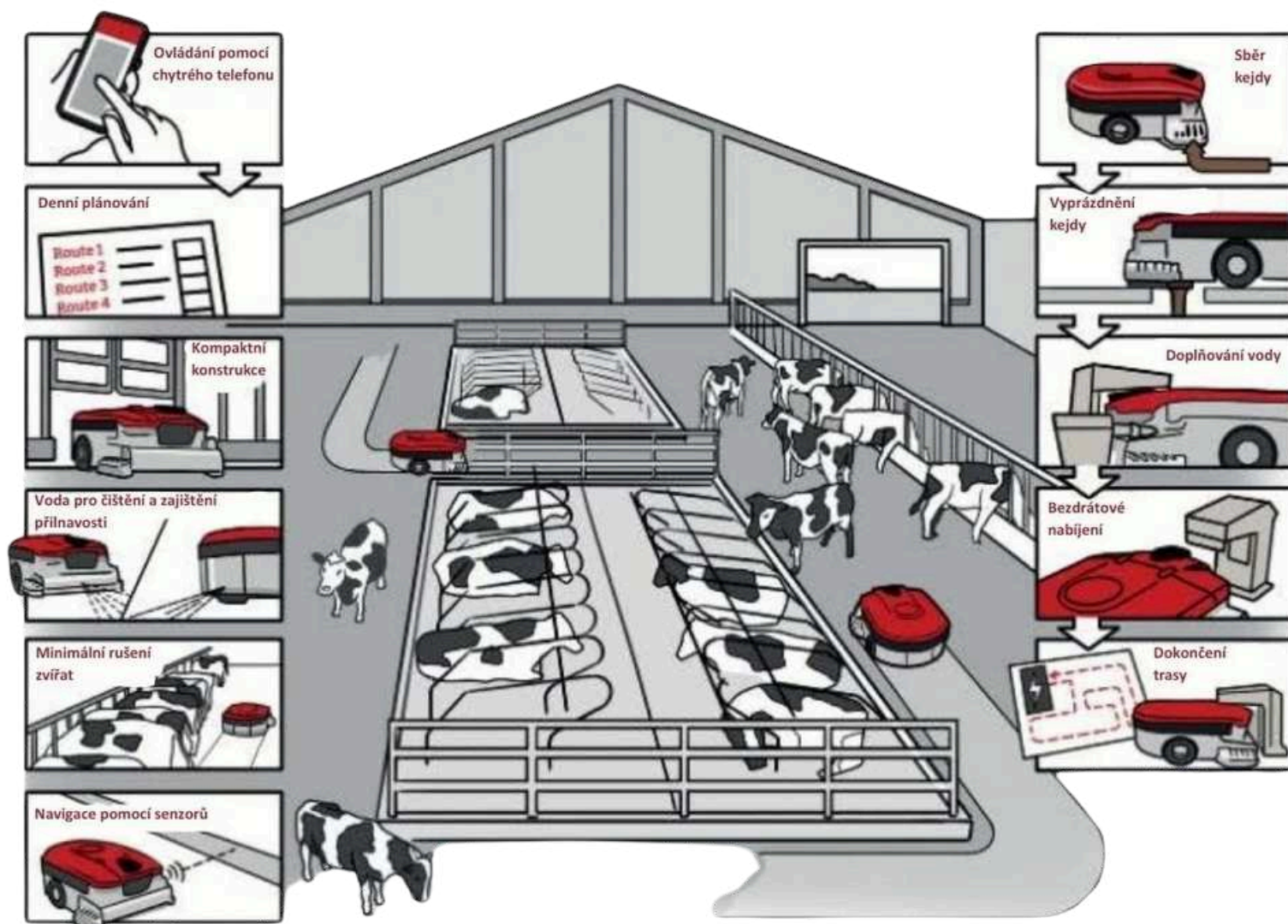
Jednoznačně ano. Je to pomocník jak pro menší farmy, jako jsme my, tak i pro větší provozy. U nás funguje perfektně – ale samozřejmě, každá stáj je jiná a každý si musí najít svou vlastní cestu. Není to univerzální návod, ale pro nás to byla výborná volba. Pro větší farmy mají v nabídce Collector C2, který může být také pro stáje stlané pískem.





# Jak funguje Lely Discovery Collector?

Naše řešení pro manipulaci s kejdou zajišťují hygienu ve stáji a vytvářejí komfortní prostředí, které přispívá k optimálnímu zdraví dojnic. Zároveň napomáhají ke zlepšení pracovního prostředí a snižují potřebu časově náročné, opakující se práce, což vám umožňuje věnovat více času péči o zvířata.



# Jednoduše, díky ERSTĚ



ERSTA je praktická a přehledná mobilní aplikace navržená pro jednoduché a efektivní řízení technologií v každé stáji. Promění běžný provoz ve skutečně inteligentní systém.

Díky důrazu na intuitivní rozhraní, jednoduché ovládání a přehlednost funguje spolehlivě i v náročných provozních podmínkách. Vše máte na dosah ruky - kdykoliv a kdekoliv.

Moderní chov skotu klade stále vyšší nároky na řízení stájového prostředí. Odpovědí je aplikace ERSTA – inteligentní systém, který zajišťuje nepřetržitý dohled nad všemi důležitými procesy ve stáji. Je navržen tak, aby fungoval plně automaticky podle přednastavených hodnot, které vycházejí z doporučení odborníků na základě instalovaných čidel. Farmář má však možnost kdykoli do systému vstoupit a ručně ovlivnit jeho chod.

**Zvířata v optimálních podmínkách – i když nejste na farmě. Automatizovaný systém vše řídí, hlídá a informuje vás v reálném čase, ať jste kdekoliv.**

Aplikace v reálném čase sleduje klíčové ukazatele, jako je koncentrace CO<sub>2</sub>, hladina amoniaku, teplota, vlhkost nebo tepelný index (THI). Pokud sensorika detekuje odchylku od nastavených parametrů, ERSTA ihned reaguje – například automatickým spuštěním větrání. Díky tomu je možné předejít problémům dříve, než ovlivní zdraví zvířat nebo komfort ve stáji.

Výhodou systému je jeho jednoduché a intuitivní ovládání, dostupné z mobilního zařízení – odkudkoli, třeba z obýváku nebo z pole. ERSTA navíc sama upozorňuje na případné chyby nebo technické problémy.

#### Co všechno ERSTA umí:

- sledovat aktuální hodnoty z čidel a porovnávat je s doporučeními,
- ovládat veškeré technologie, které do systému připojíte, například boční svinovací plachty, světla, čerpadla atd.,
- zobrazit historii naměřených dat za posledních 24 hodin v přehledné grafické podobě,
- posílat upozornění na odchylky či poruchy,
- integrovat další technologie pro komplexní řízení stájového prostředí.



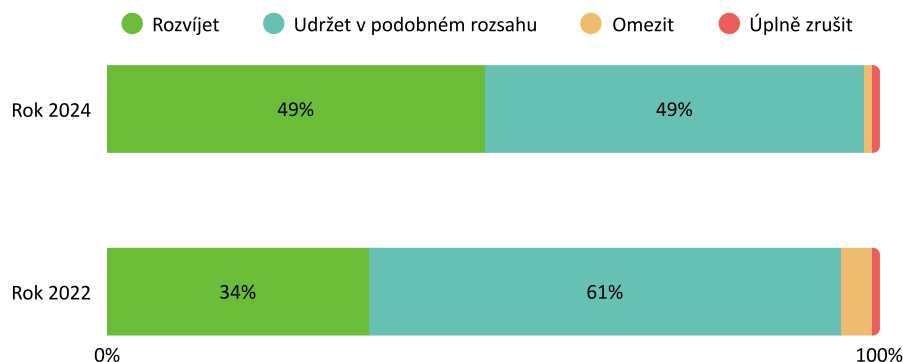
#### Aktuální stav aplikace:

V současnosti probíhá testování na vybraných českých farmách – aplikaci sledujeme v reálném provozu, sbíráme podněty od farmářů a průběžně ladíme funkce podle jejich potřeb. Začátkem roku 2026 pak bude připravena k nasazení do ostrého provozu.

# Výsledky nezávislého průzkumu agentury B-inside

Průzkum byl telefonicky proveden u farem s více než 200 ks dojníc. Respondenti byli majitelé farem, předsedové družstev a hlavní zootechnici. Díky náhodnému výběru podniků jsou výsledky reprezentativní a zobecnitelné na daný trh. Na dotazník odpovědělo v průměru více než 8 z 10 oslovených podniků. Tento průzkum byl realizován výzkumnou a poradenskou agenturou B-inside s.r.o., která se specializuje na B2B trhy.

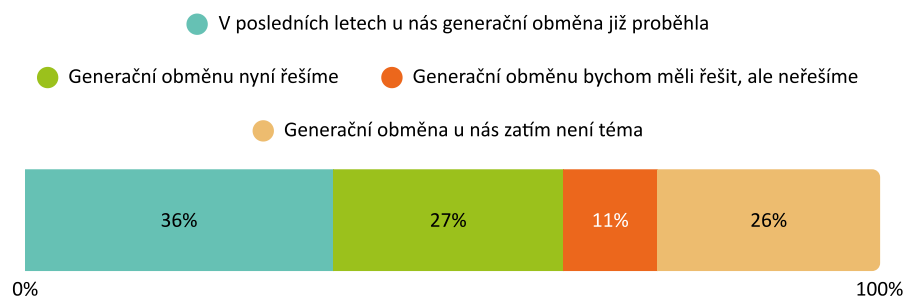
## Chov skotu má do budoucna potenciál



Farmáři chtějí chovy rozvíjet:

- 49 % dotazovaných farmářů chce do budoucna chov skotu rozvíjet. Ostatní jej chtějí přinejmenším udržet v podobném rozsahu.
- Oproti roku 2022 přibylo farmářů, kteří chtějí chovy rozvíjet. Výrazně častěji se jedná o nejmladší farmáře do 34 let.
- 78 % farem čelí problémům z nedostatku lidí

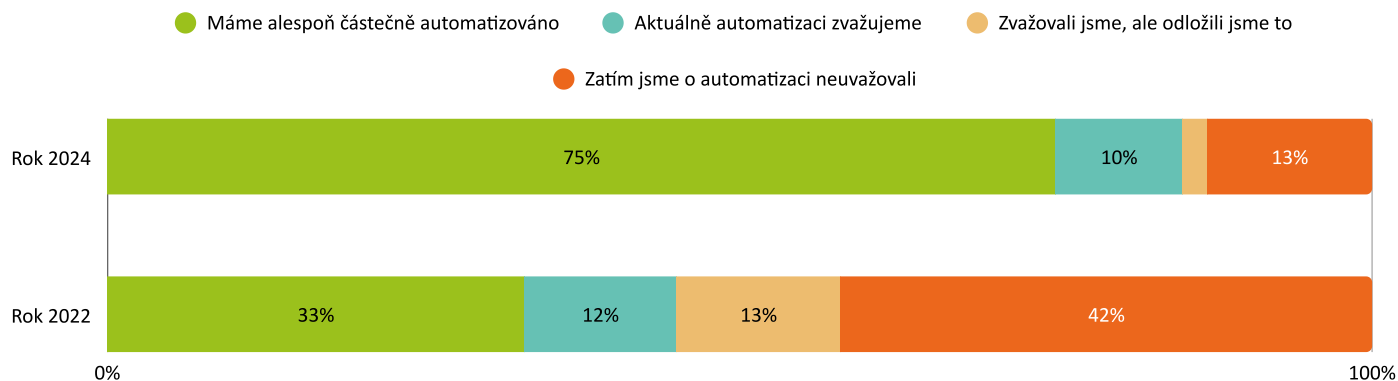
## Generační obměna ve vedení podniku



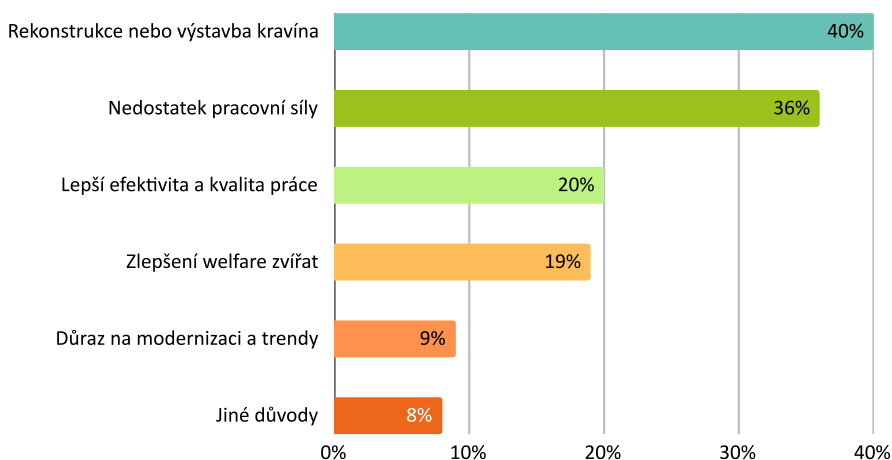
Vedení budou přebírat mladší lidé:

- Generační obměna již proběhla ve více než třetině farem a dalších
- 38 % ji nyní řeší anebo přiznává, že by ji řešit měli.
- Vedení farem budou přebírat mladší lidé, a to jsou právě oni, kdo chtějí chovy rozvíjet.

## Automatizovat a robotizovat chovy je dnes standardem



## Jaké jsou motivy pro automatizaci chovu skotu?



**Hlavním motivem pro automatizaci však je to, že farmářům chybí kvalitní pracovníci.**

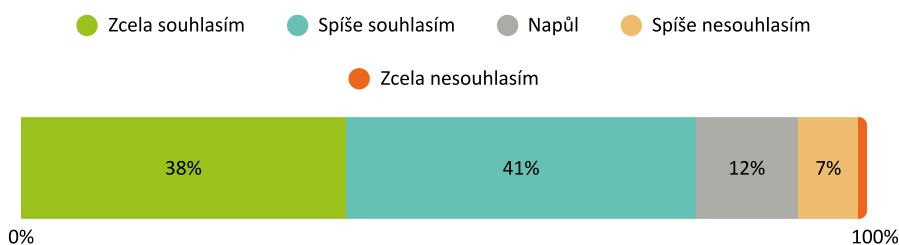
Důležitým momentem pro automatizaci je rekonstrukce nebo výstavba nové stáje.

Aktuálně se zvyšuje požadavek na zlepšení welfare zvířat.

Další přesvědčení, která motivují k automatizaci:

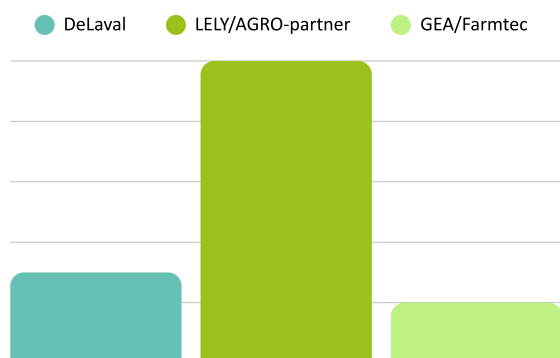
- Automatizace pomáhá řešit nedostatek pracovníků.
- Automatizace má pozitivní dopad na dojvost a zdraví krav.

## Automatizace je dobrý způsob, jak zvýšit hodnotu podniku (míra souhlasu u těch, kteří mají chov automatizovaný)



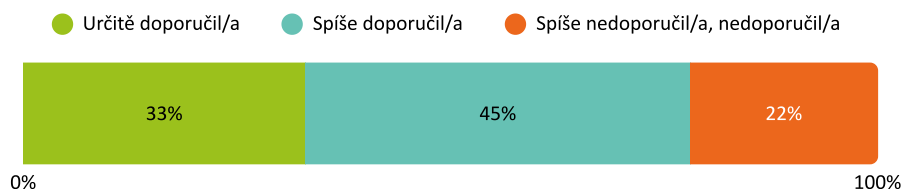
**Důležitým momentem pro automatizaci je také ten fakt, že moderní, automatizovaný chov zvyšuje hodnotu celé farmy.**

## Přední značky automatizace chovu skotu v České republice



Nejpoužívanější značkou pro automatizaci chovu skotu je LELY od společnosti AGRO-partner. S velkým odstupem následující ostatní firmy.

## Doporučili byste vašeho dodavatele automatizace i dalším zemědělským podnikům?



8 z 10 chovatelů skotu, kteří využívají automatizaci, by doporučilo svého dodavatele i ostatním farmářům. Net Promoter Score (NPS) je nástrojem pro měření dlouhodobé spokojenosti a loajality.

## Co o automatizaci říkají dotazovaní farmáři?



# Novinky

6



## Nejvíce prodaných příhrnovačů Lely Juno

VV březnu jsme během Lely Feeding Days představili nový automatický krmný systém Lely Vector Next, který posouvá efektivitu a pohodlí farmářů na novou úroveň.

Naše Lely Centrum také zazářilo v prodeji příhrnovačů Lely Juno.

Dosáhli jsme nejlepšího výsledku mezi evropskými Lely Centry!

Chcete moderní technologie bez vysoké vstupní investice? Nabízíme splátky i leasing na příhrnovače, dojící roboty Lely Astronaut, vysavače kejdy Lely Collector, dezinfekční matrace a další vybavení do stáje. Napište nám na [obchod@agropartner.cz](mailto:obchod@agropartner.cz) a zjistěte víc.

## Koupačí a dezinfekční matrace pro skot

Novinka, která se na českém trhu objevila teprve nedávno, si rychle získává oblibu a stává se standardní výbavou moderních stájí.

Automatizovaná péče o paznehty probíhá nepřetržitě 24/7 a výrazně snižuje pracovní i veterinární náklady. Díky snadné instalaci je vhodná jak pro stáje s dojícími roboty, tak s klasickými dojírnami. Rohože s automatickým doplňováním roztoků zajišťují pohodlný průchod bez stresu. Rostoky s přírodními výtažky udržují neutrální pH pokožky a šetří životní prostředí. Výsledky jsou viditelné už po několika týdnech – lepší kvalita kůže, ústup lézí a zmírnění kulhání.

[Více informací najdete zde.](#)

## Revoluční plastové domky Super Shelter

Revoluční plastové domky pro moderní stáje se stávají standardem při všech rekonstrukcích a novostavbách. Tyto univerzální přístřešky výrazně snižují stavební náklady a urychlují výstavbu. Hladký, neporézní povrch usnadňuje čištění a zvyšuje úroveň hygieny omezením množení bakterií. Odolný a UV stabilní plast zajišťuje dlouhou životnost s minimálními nároky na údržbu. Domky nacházejí široké využití – od zázemí pro dojící roboty, přes izolaci nemocných zvířat až po úložné nebo pracovní prostory. Vyrobeny z recyklovatelných materiálů, přispívají k udržitelnému zemědělství.

[Více informací najdete zde.](#)



# Instalace není rutina

Instalační tým je motorem každé realizace. Každý projekt začíná nápadem, návrhem na papíře – a končí až tehdy, když technologie skutečně stojí na místě a funguje. O tom, co všechno se za tímto procesem skrývá, nám vyprávěli dva bratři, kteří jsou dnes pevnou součástí našeho týmu – David Novák ml. a Ondřej Novák.

Jsme robustní a sehraný tým, kde každý člen řetězce hraje klíčovou roli. Naši čtyři projektovní koordinátoři pečlivě řídí průběh jednotlivých zakázek. David a Ondřej jsou dvěma z nich. Dále je doplňuje Petra Kolářová a Jiří Blažek. Ale pojďme na začátek projektového řízení. Obchodní oddělení stojí u zrodu každého projektu, který má na starosti až do fáze, kdy je podepsaná smlouva o dílo. V ten moment se celý projekt předává na jednoho ze čtyř projektových koordinátorů, tedy garantů projektu.

Už od samotného začátku projektového řízení je potřeba ladit řadu věcí – od termínů, kapacit, přes dostupnost technologií až po stavební připravenost.

**„Každá instalace je jiná. Právě ta různorodost mě na práci baví nejvíce,“ vysvětluje Ondřej.**

Všechno musí být správně naplánováno a sladěno s velkým předstihem, aby v momentě samotné instalace vše klaplo na první dobrou.

David Novák řídí práci instalačního týmu především v projektech Vector, hrazení a Ersta. Vedle toho pracuje jako technolog a projektant. Jeho bratr Ondřej Novák má na starosti plánování a instalace systémů Astronaut, instalace mléčnice a zároveň je také technologem a spravuje procesy související s přípravou a průběhem instalací.

Cesta obou bratrů do firmy byla částečně ovlivněna rodinou.

„V době, kdy do firmy nastoupil můj otec, jsem zvažoval změnu práce. Na webu jsem narazil na pozici Projektant-technolog a řekl jsem si, že to by mohlo být ono“, vzpomíná David. Lákala ho možnost kombinovat práci u počítače s prací v terénu - tedy kreslit studie i být u samotných instalací. A Ondřej se za dva měsíce po dokončení školy přidal k našemu týmu také.

Oba bratři se shodují, že klíčem k úspěchu je dobrá komunikace a spolupráce.



A o tom projektové řízení a samotná instalace jsou. O perfektní komunikaci a řízení každého projektu. Není jednotný návod, ale hledáme řešení. V tom se od ostatních firem v oboru lišíme.

Velký důraz David klade na propojení teorie a praxe: „Za monitorem všechno nevymyslíme. Musí se do terénu. Když vyrazím za instalačním týmem a řešíme věci přímo na místě, nejen že se něco nového mohu naučit, ale vše se řeší

jednodušeji. Nestačí mít perfektní výkres, myšlenky je potřeba přenést do reality – a to jde nejlépe osobně, například na kontrolním dnu na stavbě,“ říká David. Ondřej doplňuje: „Pokud narazíme na problém, musíme ho řešit hned. A když si nevíme rady, můžeme se kdykoliv poradit se servisními techniky nebo s týmem Podpory řízení farem.“ Oba považují za největší odměnu spokojené zákazníky: „Když vidíme,

že se farmářům po instalaci ulevilo od starostí s klasickým dojením, víme, že to stálo za to.“

Instalační tým se od loňského roku významně rozrostl – navíc spolupracujeme se dvěma externími, plně zaškolenými a zkušenými firmami, které nám pomáhají zvládat náročnější období i více paralelních projektů.



# Foto ze staveb



## ZOD Hlavnice

Výstavba nové roštové stáje pro 396 dojnic se 6 dojícími roboty A5. Dodáváme kompletní technologie včetně hrazení, matrací, branek, plastových boxů pro roboty, přihrnovače krmiva, čerpadla na kejdu, fixační klece, chladicího silotanku, rolovacích vrat, napájecích žlabů, drbadla a technologie ERSTA – včetně řízení ventilace, osvětlení a dalších automatických prvků.



## ZD Brloh

Rekonstrukce a modernizace stáje a stájových technologií včetně výměny plachet, lopat na odklíz kejdy, rolovacích vrat, napájecek, kompletní výměna chlazení včetně nového chladicího tanku na mléko. Výměna dojících robotů na nejnovější generaci Lely A5.



## AGROSPOL, VOD Bubovice

V současné chvíli probíhá příprava pláně pro výstavbu nové stáje pro 420 ks produkčních krav, kde bude umístěno 7 ks dojících robotů Lely A5, přihrnovače krmiva Juno a kompletní dodávka chlazení mléka včetně buffer tank a silotanku.



## Miroslav Dvořák, Olešnice

V dubnu byla dokončena rekonstrukce stáje, kdy došlo k přechodu z dojírny na robotické dojení. Nyní se ve stáji dojí na 2 dojících robotech Lely Astronaut A5. Roboty jsou umístěny v plastových domcích. Mléko je chlazeno ve sklolaminátovém silotanku.



## Třemošenská, a.s.

Výstavba stáje pro 252 dojených krav, které budou dojeny na 4 ks dojících robotech Lely A5. Krmivo bude přihrnovat Lely Juno Flex. Dodáváme kompletní technologie včetně plastových domků Super Shelter a chladicího tanku na mléko s bufferem.



## Zemědělské družstvo Libín

Rekonstrukce a modernizace stáje, kde probíhá výměna robotů 2x A3Next za nejnovější generaci A5. Také dochází k celkové změně konceptu stáje a sloučení dvou skupin do jedné skupiny.

# Hledáme řešení, ne návody!



David Novák pracuje ve firmě AGRO-partner na pozici projektový koordinátor a má na starosti také část instalačního týmu. Jeho hlavní náplní práce je plánování a koordinace montáží, kde uplatňuje své technické znalosti a schopnost řešit problémy. V rozhovoru se dozvíte více o jeho profesních zkušenostech, přístupu k práci a jaké výzvy každodenně překonává.



***Pamatuješ si na svůj úplně první projekt ve společnosti AGRO-partner? Jaký to byl a co ti tehdy dalo nejvíc zabrat?***

Ano, na to si pamatuji úplně přesně. Jednalo se o studii teletníku, který se měl realizovat do stávajícího objektu. Byl to celkem oříšek, protože jsem najednou kreslil nové věci v jiném oboru. Bylo zde potřeba dodržovat určitá pravidla, co se pohodlí zvířat týče. Nicméně musím vyzdvihnout skvělý přístup mých kolegů, kteří mi pomohli tento projekt úspěšně dotáhnout.

***Můžeš nám popsat, jak vypadá tvůj běžný pracovní den?***

Nyní tvořím především studie, ale hlavní náplní je návrh hrazení do stájí včetně výrobní dokumentace, kotevních výkresů pro osazování sloupků a následně i montážní výkresy pro techniky. Dále se zabývám projekty, kde je potřeba osadit plachtový systém. Jedná se opět o výrobní dokumentaci a montážní výkresy. Nedílnou součástí je i zaměřování na stavbách, aby vše sedlo tak jak má.

**Spojuješ technickou část s vedením instalačního týmu. Jak se ti daří přecházet mezi „kancelářským návrhem“ a realitou v terénu?**

Beru to jako velké zpestření, když mohu vyjet do terénu za týmem a prodiskutovat projekt přímo na stavbě. Mohu zde vidět detaily, které za monitorem nevidím a nabírám zkušenosti.

**Na jaký projekt nebo technické řešení, které jsi navrhl, jsi zatím nejvíc pyšný?**

Mohu říct, že nejvíc mě zatím těší akce Hlavnice a Dolní Heřmanice, kde spolupracuji s týmy, co realizují mnou navržené hrazení a zatím se vše daří skládat tak, jak jsem si představoval. Neříkám, že i zde nebyly nějaké drobné problémy které vyvstaly během realizace, ale zatím se vše vyřešilo a realizace probíhá dál.

**V technologiích se všechno rychle mění. Jak se udržuješ v obraze?**

Udržuji se v obraze pomocí sociálních sítí a platformy Youtube, kde mohu vidět realizace například z USA. Občas když si nevím rady, chytnu zde nějakou inspiraci. Dále jsem často v kontaktu s týmem Podpory řízení farmy a od nich přijímám novinky a zkušenosti, které mají například ze zahraničí nebo z jiných realizací.

**Co tě na práci projektového koordinátora nejvíc baví? Máš radši návrhy, nebo samotnou realizaci?**

Na této práci mě baví to, že se skutečně realizují mé návrhy a myšlenky.

**Jak vnímáš svůj profesní posun od doby, kdy jsi k nám nastoupil?**

Za sebe mohu říct, že jsem se během dvou let působení ve firmě posunul o pár kroků vpřed. Stále je co se učit,

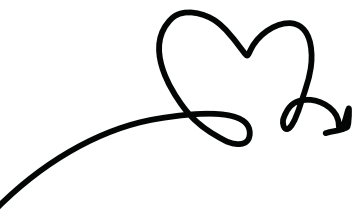
---

**Baví mě, že se realizují mé návrhy a myšlenky v realitu a pomáhají v běžném životě ve stáji.**

---

ale nějaké zkušenosti jsem pobral a hodně věcí už dokážu vyřešit sám.  
**A na závěr – co bys poradil mladým technikům, kteří právě vycházejí ze školy a chtějí se pustit do této profese?**  
Určitě nebát se zeptat, když si nevíte rady. Vždy se najde někdo, kdo poradí a posune vás vpřed. I ti nejlepší odborníci kdysi stáli na startovní čáře. Díky otázkám získáváte cenné zkušenosti.





# Ze života firmy

U nás to žije! Poslední měsíce byly plné novinek, setkání, úspěchů i příjemných chvil strávených společně. A protože se toho opravdu hodně událo, připravili jsme pro vás malý přehled toho nejzajímavějšího.

## Vánoční večírek

V prosinci jsme si společně užili vánoční večírek v krásném prostředí penzionu v Pluhově Žďáře.

## Noví kolegové

V týmu jsme přivítali několik nových kolegů – například sklad posílil Vít Koloušek a zpět mezi nás se vrátil Jiří Matoušek na pozici servisního technika. Výrazně se posílil tým montážních a instalačních techniků. A nebyly to jediné posily - tým dál roste.

## Certifikovaná školení

Naši servisní technici úspěšně absolvovali několik certifikačních školení a posunuli se na vyšší odbornou úroveň.

## Divadelní představení

V lednu jsme společně vyrazili do Divadla Palace na představení Vedlejší účinky, které nás skvěle pobavilo.

## Co se u nás děje na jaře

V dubnu jsme si užili první grilování v Soběslavi – a určitě nebylo poslední! Na naše louky se také opět nastěhovala jehňátka – letos jich je dokonce sedm! Jsou to naše živé „sekačky“ a dělají radost nejen nám, ale i kolemjdoucím.

## Tým, který táhne za jeden provaz

Na CBM Meetingu v Holandsku jsme převzali ocenění za naši týmovou práci v rámci Lely Centra Soběslav. Získali jsme platinové hodnocení - to nejvyšší možné!

U nás se pořád něco děje a týmová atmosféra je pro nás klíčová. Zajímá vás práce u nás? Volné pozice najdete na [personalka.cz](http://personalka.cz) nebo na našem webu.



# Slovo závěrem

Vážení čtenáři,

dovolte mi začít příjemnou zprávou: v polovině března jsme v centrále společnosti Lely v nizozemském Maassluis osobně převzali ocenění Lely Platinum – nejvyšší možné uznání, jaké může Lely Centrum získat.

Toto ocenění je výsledkem důkladného auditu výrobce a hodnocení našich zákazníků. Jsme zároveň prvním Lely Centrem ve střední a východní Evropě, kterému se této pocty dostalo. Je to pro nás obrovské zadostiučinění a zároveň potvrzení, že naše úsilí udržet si náskok před zbytkem trhu má smysl.

Děkuji celému našemu týmu za výjimečné nasazení a spolupráci.

Rád bych také upozornil na dva produkty, které mohou na farmě snadno zapadnout, ale přinášejí výrazný technologický posun.

Prvním produktem je nová technologie výstavby zázemí pro Astronauty - plastové panely plněné betonem, které nazýváme Super Shelter. Jde o jednoduché, přesné a ekonomické řešení, které výrazně zkracuje stavební čas a eliminuje nutnost obkládání.

Druhým produktem je dezinfekční matrace, u které jsme na testovacích, a poté běžně provozovaných farmách, zaznamenali významné zlepšení

zdravotního stavu končetin krav. Na základě pozitivní zpětné vazby z Česka i zemí jako Dánsko, kde je již součástí standardu welfare, máme důvod očekávat silný tržní potenciál.

A nakonec malá pozvánka: v červnu se opět chystáme do Holandska na tradiční Lely Future Farm Days, kde se očekává představení nové produktové inovace. Máte tip, co by to mohlo být?

Přeji vám do jarních dní vyvážený poměr slunce a vláhy – a hlavně plné tanky mléka.

Tomáš Hruša



Sledujte naše weby:

[www.agropartner.cz](http://www.agropartner.cz)

[www.ersta.com](http://www.ersta.com)

[www.velkefarmy.cz](http://www.velkefarmy.cz)

[www.lely.com/sobeslav](http://www.lely.com/sobeslav)

Sledujte nás online:

