

Práce je mým koníčkem



Je před námi spousta výzev a cílů

Pořád se rozvíjíme a něco inovujeme.



Vychutnejte si náš nový magazín ...

Už několik let plánujeme vytvořit newsletter, který by vás informoval o akcích, kde se můžeme setkat, přinášel novinky z naší společnosti a představoval naše kolegy i zákazníky. Po šesti letech se nám to konečně podařilo. Z newsletteru se stal rovnou magazín.

Vítejte v našem novém magazínu, ve kterém vám přinášíme ty nejzajímavější a nejaktuálnější informace z naší společnosti LELY Centrum Soběslav i zemědělského sektoru. Toto letní číslo je plné inspirativních příběhů, odborných rozhovorů a novinek, které byste si neměli nechat ujít. Najdete zde rozhovor s Tomášem Hrušou o stěhování do nového areálu a rozdělení firmy. Obchodní ředitel Petr Gondek prozradí více o novince – pronájmu repasovaných robotů. Navštívili jsme Jaroslava

Vaňouse ze ZD Sloupnice a také vám představíme našeho nového teamleadera Vojtěcha Votápka. Nechybí ani tipy na akce a zajímavosti z oboru.

Za celý tým přeji příjemné čtení.

Ivana Průchová, marketing



Je před námi spousta výzev a cílů

V našem prvním rozhovoru jsme hovořili s Tomášem Hrušou, manažerem společnosti Lely Centrum Soběslav a jednatelem společnosti AGRO-partner s.r.o.. Tomáš nám otevřeně prozradil svůj pohled na řízení firmy. Jaké má plány a vize pro firmu?

Je to skoro rok, co jste se stěhovali do nových prostor v Chlebově. Jak jste s novým areálem spokojen?

Je to velký krok vpřed. A navíc je tu velký potenciál pro další rozvoj. Nelituji den, kdy jsme se pro tuhle investici rozhodli. Předchozí prostory pro nás byly opravdu maličké. Měli jsme přeplněné kanceláře. Museli jsme si pronajímat dodatečné skladovací prostory. Nebylo ani kde parkovat. To je tady zcela vyřešeno.

Zbývají nám dodělat jen maličkosti, které nám ještě víc zpříjemní fungování. Například interiérová zeleň nebo výzdoba. S tím se ve volném čase baví moje mamka. Dbali jsme tu i na udržitelnost areálu a extrémně nízkou spotřebu provozních energií. To bylo beze zbytku naplněno. Pro zajímavost máme v areálu ovce, včely a brzy spustíme i vodní nádrž s rybami.

Celá firma se nepřestěhovala. Jak to bude nadále fungovat?

Prostory v Květnové, kde sídlíme už přes 20 let, bude využívat můj bratr Jan s jeho divizí zemědělské techniky. Pro tyto účely vznikla i nová firma Agronexta s.r.o. S přestěhováním naší části firmy se mu uvolnilo spousta prostoru. Mají velké plány a myslím, že brzy jim bude areál také malý.

Bylo Vám 29 let, když jste neplánovaně přebíral řízení firmy. Co všechno jste se najednou musel naučit? Rodiče mě určitě do ničeho netlačili. Na druhou stranu jsem firmu intenzivně vnímal už od mala, v podstatě jsem s ní vyrostl.





A také jsem s tátou strávil mnoho hodin cestováním v autě. Bavilo mě to. Pak když jsem měl řidičák, myslím, že táta byl rád, že ho zas můžu vozit já. Když jsme pak zůstali s mamkou a bráchou sami, nic jsme neřešili, prostě jsme jeli dál ve svých rolích. Nijak jsme o tom nepřemýšleli. Ani to asi nebylo potřeba. Člověk se učí pořád, ale nemyslím si, že jsem se rychle musel něco nového naučit. Část potřebného jsem měl možná v sobě, část jsem pochytil od táty tím, že jsem byl dlouho vedle něj.

V Chlebově má Lely Centrum obrovské zázemí

Jak si vede firma teď?

Z mého pohledu dobře. Neustále se rozvíjíme a inovujeme. Už nejsme žádná nová začínající firma, a právě proto je to tak důležité. I když je to často mravenčí práce, která hned nenese ovoce, mám kolem sebe skvělý tým a věřím, že to společně někam dotáhneme.

Mimochodem, symbolem toho, že jsme už dospělá firma je to, že již několik let podporujeme různé charitativní projekty. Naším cílem je pomoci vybraným znevýhodněným dětem, kterým dokážeme zlepšit kvalitu života ve společnosti nebo dosáhnout výsledků na umělecké nebo sportovní úrovni. Mám radost i z toho, že polovinu částky alokují dobrovolníci z řad našich zaměstnanců.

Kdybyste si mohl vybrat jiné povolání, co byste chtěl dělat? Chtěl jsem jít studovat do zahraničí

a pak se uvidí. Ale místo toho se vždy odehrálo ve firmě něco, čím mě k sobě přitáhla. Takže jsem asi neměl dost prostoru přemýšlet o alternativách. Pořád je před námi spousta cílů, nedokážu si ani v tuhle chvíli představit dělat něco jiného.





Ano investicím i v této nejistě době



V únoru 2024 se v Kutné Hoře konal již pátý ročník největší odborné konference o automatizaci v chovu skotu s názvem MLÉKO 2025.

Program zahrnoval předávání ocenění pro nejlepší robotické farmy za rok 2023, odborné prezentace, diskuse českých i zahraničních farmářů a workshopy.



Odborná diskuze na téma investice do chovu skotu. Ano či ne? Určitě ano ... na tom se shodli zástupci českých zemědělských podniků.

Společné diskuze zástupců zemědělských podniků se zúčastnili: Luboš Šilhavý (Měcholupská zemědělská, a.s.), Lumír Juroš (ZOD Hlavnice), Karel Anděl (Agrorev Červená Řečice) a Miroslav Šustr (Agrospol VOD Bubovice). Hlavním tématem byla investice v této době. Moderátorkou diskuze, ale také celého dne, byla Daniela Brzobohatá.

Všichni se shodli, že investovat do živočišné výroby má smysl v každé době, i v té, která není ekonomicky zrovna přívětivá. „Investovali jsme před dvěma lety a vůbec nelituji. Začátky nebyly lehké, jedná se o jiný systém

„Máme vydané stavební povolení na novostavbu stáje s kapacitou 390 ks dojníc. Investovat je potřeba neustále, otázkou je, v jaké míře a do čeho. Myslím si, že i za cenu omezení provozních investic je potřeba investovat do inovací, které nás posunou dál“, odpověděl k investicím Milan Šustr. Také v Hlavnici mají otázku investice vyřešenou. V současnosti staví novou robotickou stáj. [Celá reportáž na webu.](#) zootechnické práce. Také jsme si mysleli, že moderní technologie upoutají potenciální zájemce o práci, to se však nestalo. Jsme přeci jen blízko hranic s Německem. Přesto bych do toho šel znova,“ řekl Luboš Šilhavý.



Pozvání na workshopy přijali zástupci z Německa, Nizozemí, Maďarska a Polska. Na fotce představuje účastníkům konference svou farmu Matthias Franke. V roce 1991 začínali s 1300 hektary půdy a chovali 200 dojnic, přičemž měli 25 zaměstnanců.

Jaké jsou nejlepší robotizované farmy za rok 2023? Během zahájení konference proběhlo slavnostní předávání cen.

Dnes mají pouze 15 zaměstnanců, obhospodařují 1200 hektarů půdy, ale chovají 550 dojnic. Na farmě se také starají o telátka do 3 měsíců věku. Od roku 2020 mají na farmě 9 dojících robotů Lely Astronaut A5. Přednášku můžete shlédnout [zde](#).

VYHLÁŠENÍ NEJLEPŠÍCH ROBOTIZOVANÝCH FAREM
Kategorie „průměrný denní nádoj z jednoho dojícího robota“: V této kategorii zaznamenala výrazný posun farma Vysočina Dolní Hrachovice. Z loňského desátého místa se posunula na krásné druhé místo, zvýšila nádoj z 2 136,4 kg na 2 359 kg. Třetí místo obsadila Farma Herot s nádojem 2 319 kg. ZD Sloupnice, které bylo loni druhé, letos vyhrálo s nádojem 2 434 kg. Kategorie „průměrný denní nádoj na krávu“: Třetí místo obsadilo HOD Dolní Heřmanice s průměrným nádojem 39,84 kg na krávu. Druhé místo získalo Agro družstvo Sebranice s nádojem 40,64 kg. Vítězem se stalo ZD Sloupnice s průměrným nádojem 44,63 kg, což je nejlepší výsledek v Clusteru Lely East a třetí nejlepší v Clusteru Lely East/North, a celkově 55. nejlepší na světě. Cluster Lely North/East zahrnuje 12 států střední a severní Evropy, včetně celé severní Evropy, Pobaltských států, Polska, ČR, SR a Maďarska. Velká gratulace všem a speciální uznání do Sloupnice!





Projekt Dairy XL

Jaroslav Novák přechází na nově vytvořenou pozici technického konzultanta pro Dairy XL projekty. Od roku 2011 u nás pracoval na pozici obchodní a technologický konzultant pro chov skotu.



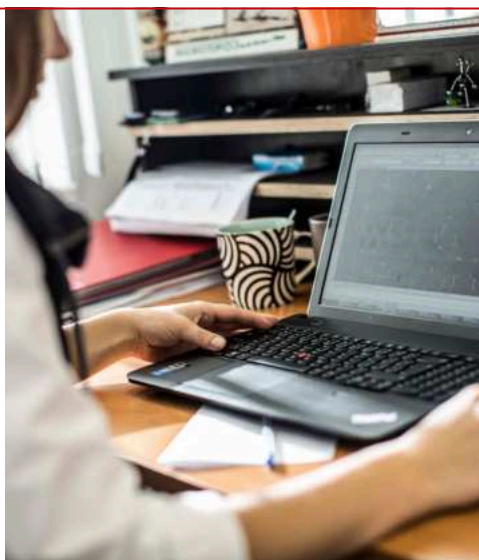
Obchodní tým

V obchodním týmu jsme za poslední měsíce přivítali tři nové kolegy. Václav Porazík se připojil k našemu týmu v regionu Plzeňsko, Andrea Slezáková (není na fotografii) pracuje na Moravě a Monika Kratochvílová přebírá region po Jaroslavovi Novákovi.



Manažer servisu

Ladislav Novotný k nám nastoupil na pozici manažera servisu. Má na starosti celý servisní tým, jak servis dojících robotů, tak automatických systémů.



Projekty a projekční oddělení

Zpracujeme vaše prvotní návrhy až do konečné stavby i s dodávkou technologie. Chtěli byste studii nebo projekt? Nabízíme komplexní služby. [Více info najdete na webu.](#)



Nabídka praxe a stáží

Studujete na zemědělské škole a chtěli byste k nám na praxi či stáž? Není nic jednoduššího než se nám ozvat na e-mail info@agropartner.cz a rádi se s Vámi spojíme. Dlouhodobě spolupracujeme se středními i vysokými školami, například s ČZU Praha.



Pronájem robotů

Máte zájem o pronájem robotů? Minimální doba zapůjčení jsou dva roky. Jedná se o repasované roboty Lely Astronaut A4. Podmínky vám rádi sdělíme na e-mailu ksoukupova@sob.lelycenter.com.



Jedním z cílů je péče o krajinu a životní prostředí

Koncem května jsme navštívili Jaroslava Vaňouse, předsedu ZD se sídlem ve Sloupnici, který se rozprávěl o historii družstva, ale také jejich cílech a plánech.

Na úvod nám představte historii a současnost družstva

Družstvo vzniklo v roce 1949 sloučením sedmi menších družstev a současný název nese od roku 1991. Má přibližně 370 členů a jeho hlavními oblastmi jsou rostlinná a živočišná výroba, nezemědělská výroba, služby mechanizace, prodej a servis strojů, provoz bioplynové stanice a další činnosti. Vlastníme také dceřinou společnost Řeznictví Sloupnice s.r.o. Od roku 2021 provozujeme Minimlékárnu se zpracováním certifikovaného A2 mléka. Zaměstnáváme 121 pracovníků v rámci ZD a dalších 71 v Řeznictví Sloupnice. Diverzifikace činností a stabilní členská základna umožňují družstvu úspěšně čelit výzvám současného zemědělského trhu a poskytovat kvalitní produkty a služby.

Jaké máte výzvy v rámci živočišné výroby?

Zemědělské družstvo Sloupnice má 960 holštýnských krav ve třech střediscích a chová prasata pro Řeznictví Sloupnice. Chov drůbeže byl ukončen v roce 2020. Díky bioplynové stanici se podařilo stabilizovat živočišnou výrobu v Němčicích. Družstvo se zaměřuje na modernizaci, včetně dojících robotů Lely Astronaut v Řetové. V roce 2012 padaly i návrhy zrušit chov skotu, ale po návštěvách farem včetně USA, nejen že jsme pokračovali, ale změnili organizaci stáda a výrazně modernizovali. Provozujeme dvě produkční mléčné farmy a jedno reprodukční centrum. Neustálé investice a inovace umožňují družstvu úspěšně čelit výzvám moderního zemědělství.

Hodně pracujete se společenskou odpovědností. Je to tak?

Zemědělské družstvo Sloupnice aktivně podporuje místní komunity a vesnický život, spolupracujeme s obcemi,



Vybuďovali jsme vlastní minimlékarnu s cílem vyrábět mléčné produkty z certifikovaného A2 mléka. Koupit si je můžete v celém našem regionu, případně přes Rohlik.cz.



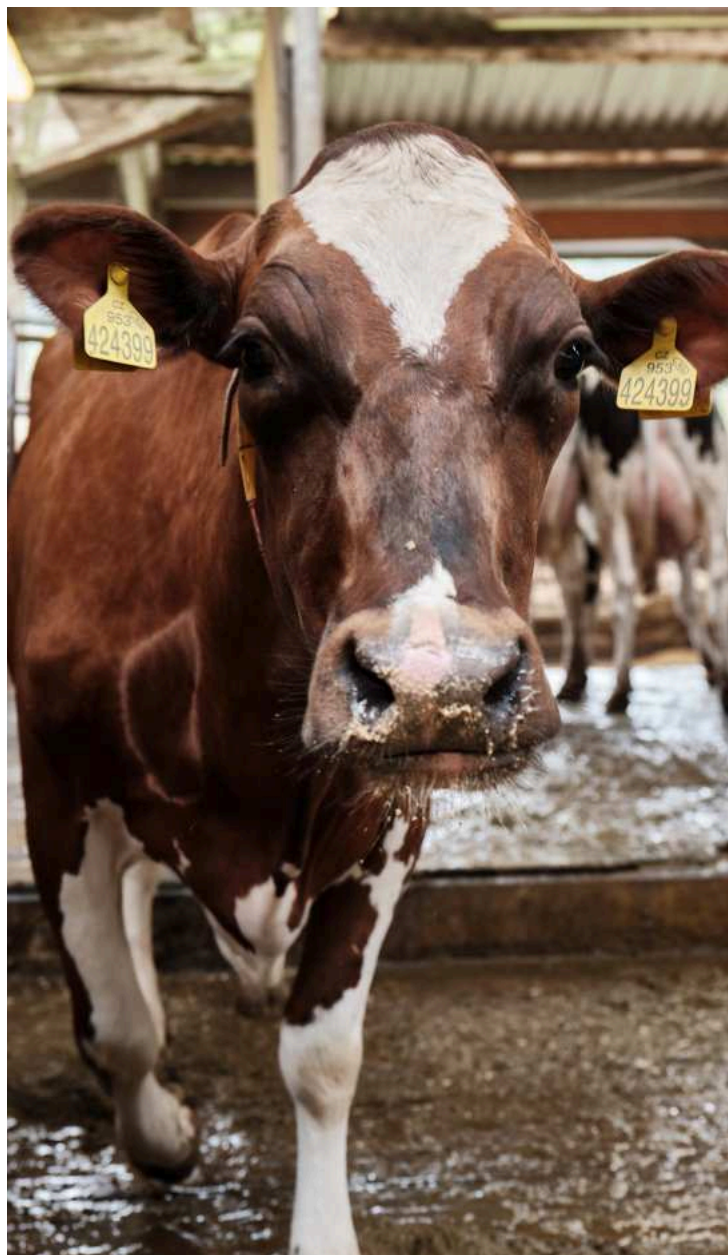
organizujeme akce pro členy a zaměstnance, pečujeme o svoje důchodce a pořádáme pro ně zájezdy. Spolupracujeme se středními i základními školami, vedeme dva environmentální kroužky v rámci projektu Zemědělského svazu

a podporujeme vzdělávání mladých prostřednictvím projektu STUDENT. Pořádáme dny otevřených dveří pro školy a veřejnost. Jsme členem Zemědělského svazu ČR, Agrární komory ČR, Místní akční skupiny Litomyšlsko a mlékařského družstva Mléko.cz.

Co krajina a životní prostředí? Jaké zde máte cíle?

Jedním z hlavních cílů družstva je péče o krajinu a životní prostředí. To zahrnuje ochranu přírody, zachování druhů živočichů a rostlin, zlepšování vodního režimu v krajině a zajištění, aby zemědělská výroba nepoškozovala přírodu. V roce 2021 jsme získali ocenění v soutěži ZS ČR „Odpovědně ke krajině“ za svůj závazek k udržitelnému zemědělství a cenu Společensky odpovědný zemědělec roku, kdy porota ocenila systematické, dlouhodobé a cílevědomé budování průlehu v krajině, které zadržují nebo zpomalují odtok vody. Díky těmto aktivitám je družstvo úspěšným zemědělským podnikem a pilířem místní komunity a ochráncem přírody.

V sobotu 22.6.2024 si můžete prohlédnout všechna střediska ZD Sloupnice během Dne otevřených dveří. Akce se koná mezi 9 až 14 hodinou. Výchozím bodem bude středisko mechanizace v Horní Sloupnici.





Jak jste začínal ve Sloupnici?

Už s babičkou během školy jsem chodil na brigádu na sklizeň cibule. Při škole jsem dostal i nabídku jít na konzervatoř, ale vidíte sami, kde jsem skončil (smích). Začínal jsem jako mechanizátor a dostal jsem na starosti provoz nových dílen, aby si na sebe vydělaly. Tam jsem se také poprvé setkal s firmou AGRO-partner, především s Pepou Prokešem a Jirkou Vostárkem. Tehdy jsme přemýšleli, jak spojit prodej traktorů v regionu s naším servisem, a domluvili jsme se. Firma LELY Centrum Soběslav zajišťovala prodej traktorů, my servis v našich servisních dílnách.

Co byste chtěl říct závěrem?

Pokud bychom neobdrželi dotace, naše hospodářské výsledky za rok 2023 by se pohybovaly kolem 10 milionů korun ve ztrátě. Přitom jen na daních jsme státu loni zaplatili 44,5 milionů korun. Dotace u nás činí pouze 6 % z podílu tržeb. Celkové tržby za minulý rok dosáhly zhruba 400 milionů Kč, přičemž největší podíl máme ze živočišné výroby (42 %), rostlinná výroba přispěla 21 %.

**Práce musí bavit a být koníčkem. Bez
týmové práce všech mých kolegů by to
nešlo.**

**Podnik zastupuji
i v Zemědělském svazu ČR a
mlékařském družstvu Mléko.cz. Na
sport, hudbu, cestování a hory pak už
nezbývá tolik času, kolik bych si přál.**



Jak se pracuje s dojicími roboty

Vojtěch Votápek se od servisního technika vypracoval na pozici vedoucího týmu pro region Čechy.



Gratulujeme k nové pozici. Jaké byly první dny v pozici teamleadera? Děkuji. První dny byly v mnoha ohledech náročné, ale na druhou stranu jsem byl plný dojmů a očekávání

a s novou výzvou jsem se popral. Měl jsem obavy z toho, zda jsem pro novou pozici dostatečně kvalifikovaný a jestli budou ostatní s mojí prací spokojeni, a to jak zákazníci, tak moji kolegové v servisním týmu. Ale už je to více než měsíc, a v mých očích vše vychází bez větších problémů, a tak můžu s klidným srdcem říct, že je to lepší, než jsem sám očekával a snad i kolegové a zákazníci mají stejný pocit.

Začínal jste jako servisní technik?

Ano, začínal jsem ve firmě AGRO-partner jako servisní technik stájových technologií (Juno, Urban), ale troufám si egoisticky říct, že moje nenasytost a zápal pro věc, mě dostala přes servisního technika až na tuto pozici, a tou je právě zmiňovaný team leader.

Občas slyšíme, že servisní technik dělá od nevidím do nevidím, sedm dní v týdnu. Je to tak?

Určitě není pravda, že děláme 24 hodin denně. Snažím se dělat na 130 % a často je to časově náročnější, ale díky skvělým



lidem v týmu to zvládáme a o víken-dové a noční pohotovosti se spravedlivě dělíme, abychom měli prostor i na jiné věci. Je pravda, že i spoustu času trávíme po práci administrativou a přípravou na nadcházející dny. Na to většina lidí, kteří nejsou zasvěcení, zapomíná. Není to moc vidět, ale i to k tomu patří. Tak či onak, zvládnout se to dá, kdybych chtěl mít pevnou a klasickou pracovní dobu, tak si půjdu sednout do kanceláře nebo stoupnout k pásu, a to rozhodně není nic pro mě.

Před pár lety se Vám narodila dcera. Na dnešní poměry jste „mladý“ tatínek.

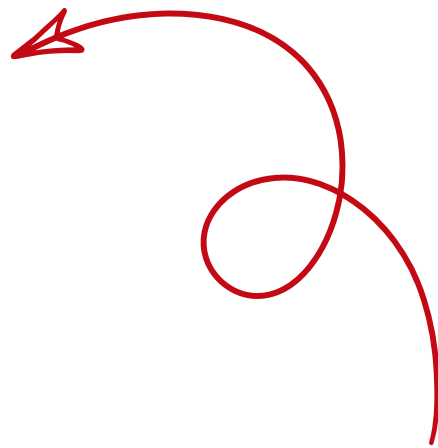
Ano, to je pravda. Dceři byly letos v dubnu 3 roky a doslova mi roste před očima. Mladý jsem byl, a ještě dlouho budu. Ale ano, Stella se nám narodila, když mi bylo 22 let, takže se někomu může zdát, že je to brzy, ale já chci mít brzy odrostlé děti, abych si ve 40 mohl užívat života. V „mládí“ jsem si také užil dost, takže na co čekat.

Jak vypadá Váš den na pozici team leadera? Kolik servisních techniků teď máte na starosti?

Můj standardní den vypadá tak, že ráno vstanu, uvařím si kávu a u kávy čekám na příchozí hovory od zákazníků nebo kolegů. Když nějaký hovor přijde a není možné to vyřešit po telefonu, „přehodím“ to na své kolegy, popřípadě na sebe a vyrážím do terénu. Každý den je jiný a nejde pokaždé naplánovat, protože každou chvíli může přijít akutní požadavek od zákazníka, a tak zruším původní plán a jedu úplně jinam, než jsem měl jet. Pak jsou ale i dny, kterým my rádi říkáme „ticho před bouří“, kdy nám plány vychází, a tak trávím dny plněním plánovaných požadavků od zákazníků nebo preventivními údržbami na robotech nebo souvisejících zařízeních. Práce je to rozmanitá a není to jen o robotech, ale k dojícím robotům patří samozřejmě i kompresory a chlazení, takže je stále co dělat a nestíhám se nudit.



Zveme vás na ...



Zemědělská výstava
Kroměříž, 15.6.2024

Představíme vám zcela nové revoluční ventilátory. Chcete snížit elektrickou energii a zároveň zvýšit výkonnost ventilátorů? Přijďte se podívat na náš stánek během zemědělské výstavy v Kroměříži. Kromě toho představíme naši novou řadu technologií ERSTA, vysavač kejdy Collector C1 a další.



Zemědělská výstava na
Hadačce, 20.6.2024

Tradiční výstava na Hadačce se koná ve čtvrtek 20.6.2024 v areálu Kralovické zemědělské a.s. a přilehlých pozemcích. Ani my zde nesmíme chybět a vyrazíme za vámi s naším stánkem a ukázkou technologií. Zastavte se za námi, třeba jen na kávu a krátké popovídání.

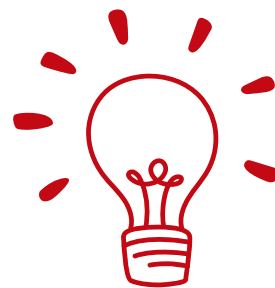


Tour po českých farmách
"Jak na zdravé paznehty?"

Na letošní léto připravujeme speciální turné po českých farmách ve všech koutech naší republiky, kde bychom vám chtěli představit jak na zdraví pazhetů.



Jediní na trhu nabízíme pronájem robotů



Automatizace v zemědělství, zejména v oblasti dojení, nabízí farmářům mnoho výhod. Jaké jsou výhody pronájmu a jaký je pohled na tuto problematiku z očí experta? To vše a mnohem více se dozvíte v našem rozhovoru s obchodním ředitelem Petrem Gondekem.

Co si můžeme představit pod pojmem pronájem robotů?

Pronájem dojících robotů je snadným a rychlým způsobem, jak automatizovat dojení na farmě. Vlastníkem dojícího robota je po celou dobu pronájmu společnost LELY Centrum Soběslav. Zajišťujeme veškerý servis, údržby a pojištění. Robota nainstalujeme a na konci pronájmu odinstalujeme. Farmář je v pozici uživatele, který využívá výhod dojícího robota. Veškeré další starosti kolem provozu včetně spotřebního materiálu a chemikálií zajišťujeme také my. Mnoho farem by rádo automatizovalo dojení, ale potýká se s různými překážkami. Někteří chtějí nejprve vyzkoušet robotické dojení ve svých podmínkách. Jiní si pronájemem robota dávají čas na finální rozhodnutí o investici. Jiní plánují novou robotickou stáj, ale zatím si mohou roboty pronajmout pro stávající stáje. Někteří mohou mít potíže s úvěrem. Hlavní výhody jsou rychlost, dostupnost a jednoduchost. Jediná nevýhoda je, že robot může být návykový.

Co je to repasovaný robot?

Repasovaný robot přímo souvisí s pronájemem, neboť do pronájmu jdou právě repasované roboty. Jjako jedno z mála Lely Center na světě máme certifikaci pro provádění repasí dojících robotů. Každý robot, který již několik let odváděl precizní práci na farmě, je důkladně rozebrán a všechny jeho díly jsou podrobně zkontrolovány podle přesného scénáře výrobce Lely. Některé díly musí být vyměněny, některé zrevidovány nebo opraveny, aby byl robot opět plně funkční. Naším cílem je zajistit, aby byl robot repasován v co nejvyšší kvalitě, abychom minimalizovali rizika spojená s náklady na servis. Ať už jde o pronájem nebo přímý prodej na farmu, dbáme na nejvyšší standardy kvality a spolehlivosti.





Mám starou stáj, mohu sem dát robota?

Ano, repasovaný robot a pronájem je pro tyto případy velmi vhodný. Jak už jsem uvedl, pronájem má spousty výhod. Osobně věřím, že v budoucnu bude pronájem dojících robotů čím dál větší téma i pro nové realizace stájí. A co pro to udělat? Přijít za námi a dát nám vědět, že o pronájem máte zájem nebo, že o něm uvažujete. O vše další už se postaráme. Není vůbec důvod se pronájmu nebo repase obávat. Spíše naopak. S touto službou přicházíme, neboť jsme přesvědčeni, že je to skutečně pro spoustu farem rychlé a dostupné řešení.

Můžeme už teď někde vidět repasovaný robot v provozu?

Ano, repasovaných robotů máme v provozu již několik a některé fungují už řadu let. Takže to pro nás novinka není. Novinkou je pronájem. První projekty s pronájmem se připravují a brzy budou realizovány.





Sledujte naše weby:

www.velkefarmy.cz

www.lely.com/sobeslav

Redakční rada: Ivana Průchová, Tomáš Hruša
Nepravidelný časopis společnosti LELY Centrum Soběslav